

La recherche de l'ENTPE est positionnée sur tous les fronts scientifiques relatifs à l'aménagement des territoires. Elle porte un regard interdisciplinaire par une présence dans trois champs disciplinaires forts : génie civil, science de l'ingénieur et des systèmes ; espace, territoires, sociétés ; science et ingénierie de/pour l'environnement.

Brèves

Succès à l'appel à projet de l'ANR : 3 projets coordonnés par les chercheurs de l'Ecole

ANR DESORBERCY

Entre ordre et désordre économique, la fabrique d'action publique innovante sous tension.

Coordination :

Philippe ZITTOUN (LAET)

[CE26 Innovation – travail

« Instrument de financement : Projet de Recherche Collaborative PRC »]

ANR COWORKWORLDS

Durabilités et spatialités des pratiques de mobilité des coworkers.

Coordination :

Patricia LEJOUX (LAET)

[CE22 Mobilité et systèmes urbains durables « Instrument de financement : Jeunes Chercheuses et Jeunes Chercheurs JCJC »]

ANR INFILTRON

Evaluation des fonctions infiltration & filtration des sols urbains en contexte de gestion des eaux pluviales

Coordination :

Laurent LASSABATERE (LEHNA/IPE)

[CE04 Technologie pour l'environnement « Instrument de financement : Projet de Recherche Collaborative – Entreprise (PRCE) »]

Evènements

Lancement du projet Alpes Efficacité Energétique A2E -12 Juin 2017

Réalisé dans le cadre de l'appel européen Interreg ALCOTRA, le projet A2E vise à partager et capitaliser les retours d'expérience français et italiens relatifs à la question de l'amélioration de la performance énergétique.



L'équipe partenaire CAUE (Haute Savoie), Agence Qualité Construction, Manaslu, TAUTEMI Associati, Region Piemonte, IISBE Italia R&D, Città di Vigone, avec L. Roccamena (seconde femme à gauche) et M. El Mankibi (5ème homme au centre) de l'ENTPE.

Contact : **Mohamed EL MANKIBI (LTDS)**

Plus d'info :

<http://www.interreg-alcotra.eu/fr/decouvrir-alcotra/les-projets-finances/a2e-alpes-efficacite-energetique>

Brèves

Projet « HIKARI », issu de l'appel ADEME – Bâtiment responsable.

L'ENTPE participe pour une durée de 3 ans (2015-2018) à la réalisation du premier îlot à énergie positive de Lyon Confluence. **M. EI MANKIBI** encadre à ce titre la thèse de **L. ROCCAMENA (LTDS)**.

Partenaires : Bouygues Immobilier IMMOBILIER (maîtrise d'ouvrage) et MANASLU ing.

Plus d'info :

<http://www.theses.fr/2017LYSET010>

SHAPE ENERGY: Social Sciences and Humanities for Advancing Policy in European Energy ».

Projet du programme Horizon 2020 (Coordination and support action), SHAPE-ENERGY réunissant les "demandeurs" de recherches en science sociale dans le champ de l'énergie (politiques et industriels) et l'offre de recherche (7 établissements académiques dont l'ENTPE) pour travailler à la conception de la « forme » du futur énergétique européen.

Le produit essentiel visé est un agenda de recherche et d'innovation 2020-2030 visant à mieux intégrer les travaux de sciences humaines et sociales dans les politiques publiques de recherche et d'innovation.

Contacts : **Nathalie ORTAR** – **Delphine BURGUET (LAET)**

Projets

MAGnUM est à tiers-parcours

Le projet MAGnUM vise à permettre aux autorités organisatrices de la mobilité et aux opérateurs de transport public de développer des stratégies innovantes de régulation grâce à une modélisation dynamique des déplacements. Cette modélisation d'un nouveau genre s'inscrit à l'échelle de la métropole et se fonde sur un ciblage précis des usagers.

Pensé par **Ludovic LECLERCQ**, Directeur de recherche au Laboratoire d'ingénierie circulation transport (LICIT / unité mixte de recherche commune à l'IFSTTAR et l'ENTPE), ce projet lancé en 2015 est soutenu par une bourse d'excellence européenne (ERC) pour une durée de 5 ans [budget de 2 millions d'euros].

L'objectif est de disposer d'une représentation qui soit plus en adéquation avec la réalité des conditions de circulation dans les différents réseaux urbains. Ce projet va par ailleurs mettre au point un « co-simulateur » (usagers/ flux) suffisamment rapide et efficace en terme de temps de calcul (viser le temps-réel), afin de pouvoir porter un nouveau regard, à un niveau de recherche plus amont, sur les questions des équilibres multimodaux et de l'affectation sur les réseaux, tout en intégrant explicitement les phénomènes dynamiques.



European Research Council
Established by the European Commission



Contact : **Ludovic LECLERCQ (LICIT)**



Brèves

Systèmes isolants biosourcés – Projet DIVA

Débuté en septembre 2016, le projet « Démonstrateurs pour la Transition Ecologique et Energétique » financé dans le cadre de l'Appel à projets « Méthodes industrielles pour la rénovation et la construction de bâtiments » de l'ADEME, vise à développer des mortiers isolants à base de moelles végétales projetables et/ou coulables, et mortiers à base d'écorce et/ou paille pour préfabrication. Il est coordonné par PAREX Groupe et fait intervenir 3 partenaires du secteur agricole, une PME fabricant d'agroéquipements, l'ENTPE et une association à vocation recherche. L'ENTPE travaille en 2017 sur la phase initiale de conception des produits : études et modélisations mécaniques, hydriques, thermiques et acoustiques des systèmes isolants bio-sourcés.

Contact **Antonin FABBRI (LTDS)**

Plus d'info :

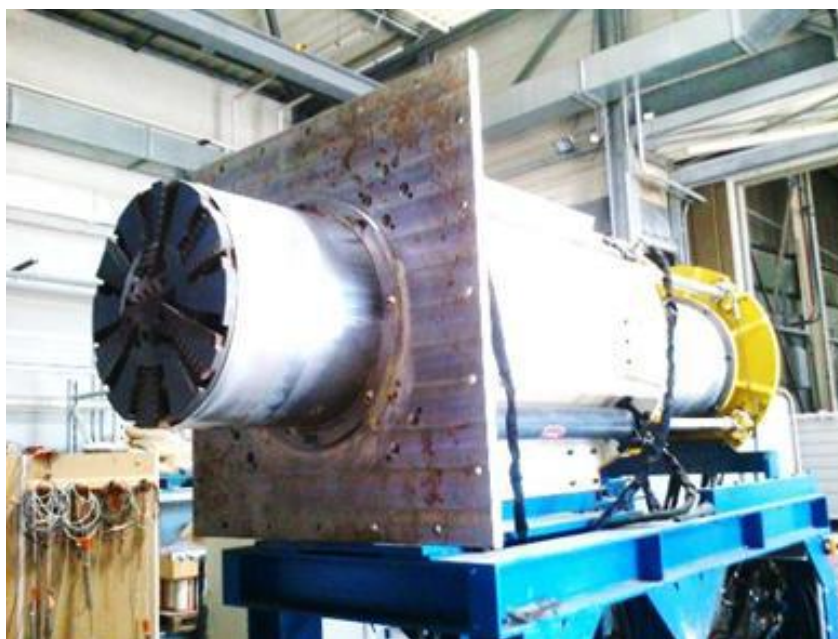
<https://www.ademe.fr/parex-projet-diva>

Projets

Impact du creusement d'un tunnelier – New Technologies for Tunneling and Underground Works [NeTTUN]

L'équipe ENTPE du LTDS est partenaire depuis 2012 du projet européen NeTTUN visant à développer des méthodes et outils innovants en matière de construction, de gestion et de maintenance des tunnels. Ce projet piloté par la société NFM TECHNOLOGIES, fabricant français de tunneliers, a regroupé 21 partenaires européens (industriels, laboratoires de recherche, PME), choisis pour leur expertise scientifique et leur expérience reconnue dans le secteur des travaux souterrains.

Les travaux du laboratoire ont concerné l'étude et le contrôle de l'impact du creusement au tunnelier sur des structures avoisinantes. Ils ont donné lieu à la publication de 3 rapports scientifiques pour le compte de la Commission Européenne et ont débouché sur la soutenance d'une thèse de doctorat.



NeTTUN-Modèle réduit « 1g » de tunnelier à pression de terre de l'ENTPE

Contact : **Denis BRANQUE (LTDS)**

Plus d'info :

<https://jngg2016.sciencesconf.org/80923/document>

Brèves

Environnement - Traitement des eaux usées - projet européen TRIUMPH

Le projet « Treating Urban and Pharmaceuticals in waste waters » avait pour but de proposer en partenariat avec Suez International de nouveaux traitements des eaux usées combinant oxydation biologique et chimique par l'ozone pour optimiser l'abattement des micropolluants et celui de la toxicité résiduelle des effluents de la station d'épuration. Cette recherche a permis de proposer une batterie d'outils adaptée à l'évaluation de la toxicité à long terme vis-à-vis du réceptacle aquatique de ces effluents à bas bruit de contamination, avec le souci de rationaliser l'effort expérimental et les coûts de mise en œuvre

Une thèse a été soutenue par **Adriana WIGH** le 25 juillet 2016 :

"Improvement of the ecotoxicological assessment of wastewater treatment plant effluent: a proposal using a test battery focused on long term effects and organism's fitness parameters "

Contact : **Sylvie BONY et Alain DEVAUX (LEHNA /IPE-INRA)**, directeurs de thèse

Appel à projet IDEX - ACTION IMPULSION du Programme Avenir Lyon Saint-Etienne

Fionn MC GREGOR (jeune chercheur au LTDS) a reçu une aide de 64 K€ pour l'année 2017 pour son projet « adsorption de CO2 par les matériaux de construction hygroscopiques ».

Projets

Projet DATARISQUES

Ce projet débuté en 2016 a été retenu dans le cadre de l'appel à « projet exploratoire premier soutien » (PEPS) du CNRS et de l'Université de Lyon sur le thème « Risques et environnement » ; en complément du projet PLURISQ financé par le Labex IMU, coordonné par **Thierry COANUS (EVS-RIVES)** avec la participation **Yves PERRODIN (LEHNA)**.

Le projet consiste à interroger le rôle des données dans la gestion des risques environnementaux, point nodal dans la pratique pluridisciplinaire.

4 « ateliers de production » des données ont été constitués sur un même terrain d'investigation, le nord-est de l'agglomération lyonnaise (entre Villeurbanne et la centrale du Bugey).

Leurs productions respectives seront analysées en temps réel, et feront l'objet de lectures croisées (séminaires).

Plus d'info :

<http://imu.universite-lyon.fr/projet/plurisq-risques-et-pluridisciplinarite-construction-dune-demarche-dapprehension-globale-des-dangers-potentiels-dans-le-n-e-de-lagglomeration-lyonnaise/>

Distinctions

Diplôme d'habilitation à diriger des recherches [HDR]

Nathalie ORTAR (LAET) le 21 novembre 2016

« Des liens aux lieux : penser la relation entre l'habiter et la mobilité dans le monde contemporain » Université Lumière Lyon 2 UFR Anthropologie, Sociologie, Sciences Politiques »

Nicolas CHIABAUT (LICIT) le 22 mai 2017

« Modélisation dynamique des réseaux de transports multimodaux »

Antonin FABBRI (LTDS) le 19 juin 2017

« Physics and mechanics of porous media for civil engineering application »

