

RECTO/VERSO

La lettre des travaux de l'ENTPE

Après le bâtiment A en 2016-2018, puis six opérations en anticipation de travaux en 2020-2022, l'ENTPE poursuit la rénovation globale de ses bâtiments. Ces travaux s'inscrivent dans le cadre du Contrat de plan État-Région 2021-2027. **En 2024-2025 c'est la rénovation du bâtiment D-historique.** Il sera suivi en 2025 - 2027 par le bâtiment T.

Pourquoi le bâtiment D ?

- Le bâtiment D-historique est **la partie la plus dégradée thermiquement** de l'ENTPE et n'a fait l'objet d'aucune rénovation préalable.
- Ce bâtiment, spatialement isolé et facile à circonscrire, ainsi que le petit nombre de **personnel administratif**, utilisateur exclusif de ce bâtiment, sont des éléments favorables pour tester les contraintes et les limites de travaux en site partiellement occupé et les solutions de relogement.
- Les travaux pourront **être engagés assez vite** grâce à une facilité de phasage entre programmation, études, travaux, autorisations administratives. Les solutions (télétravail, occupation temporaire d'autres locaux, ...) sont en cours d'élaboration avec les personnels concernés.
- La rénovation du bâtiment D-historique sera l'occasion de tester **une démarche de transformation des usages** (voir ci-contre avec le cabinet Algoé) permettant de s'adapter aux évolutions ultérieures.
- Le planning actuel prévoit les études en 2024, un déménagement / relogement en fin d'année 2024, **les travaux en 2025** et retour dans les nouveaux locaux en début d'année 2026.

Une démarche innovante pour de nouveaux usages

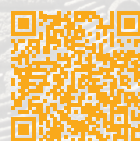
- Les modes de travail évoluent et l'État repense l'optimisation de ses bâtiments. L'ENTPE a demandé au Cabinet Algoé de l'accompagner pour **réaménager le bâtiment D-historique en concertation et en co-construction avec ses usagers.** A la suite d'enquêtes (20 personnes / 7 services) et onze entretiens individuels, étalés de juin à décembre 2023, une charte d'aménagement a été présentée au personnel le 23 janvier. Elle permettra la réalisation des études pour de nouveaux espaces de travail.

Le Contrat de plan État Région (CPER) 2021-2027

Un CPER est un engagement financier de plusieurs partenaires sur plusieurs années.

Pour l'ENTPE, c'est un contrat de 10 millions€ sur six ans pour la rénovation énergétique et fonctionnelle du **bâtiment D-historique (2 M€)** et du bâtiment T (8 M€). Il engage :

- la région AURA pour 2,5 M€,
- la métropole lyonnaise pour 2,5 M€,
- l'État (ministère de la Transition énergétique) pour 3 M€
- l'ENTPE sur ses fonds propres pour 2 M€.

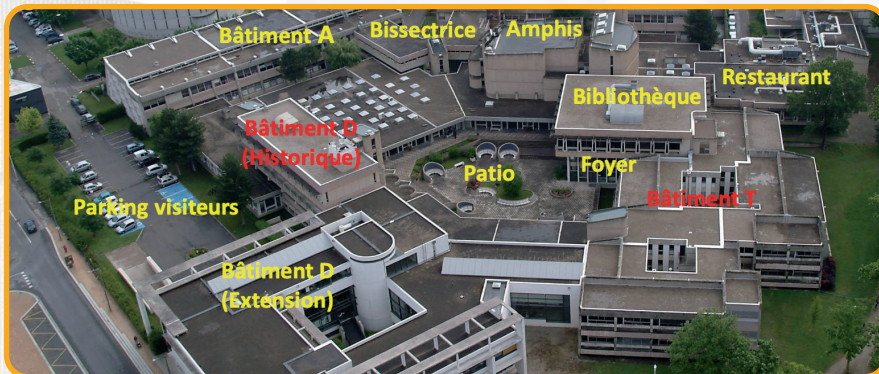


Retrouvez toute l'actualité des travaux à l'ENTPE en flashant ce QRcode

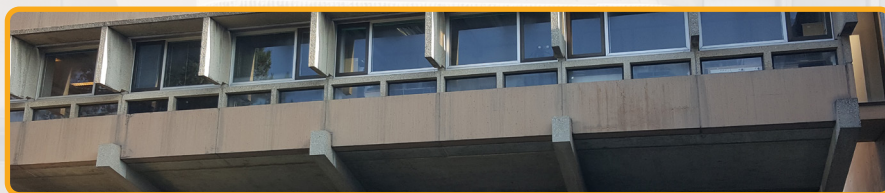


Thermique, le programme !

- Désamiantage complet
- Changement des menuiseries
- Isolation intérieure
- Rénovation de la toiture
- Rénovation du système de chauffage et de ventilation
- Création d'un système de rafraîchissement



Le bâtiment D et ses deux étages parmi l'ensemble des bâtiments de l'ENTPE.



Responsabilité sociale et environnementale

Pour son fonctionnement, l'ENTPE mène des politiques d'économie circulaire et d'insertion sociale.

Label 2EC (matériaux)

La rénovation des bâtiments est un gisement très important de matériaux réutilisables ou recyclables. Pour le bâtiment D, l'ENTPE souhaite être labellisée *Engagement économie circulaire* (2EC). Sa **responsabilité de maître d'ouvrage** est de favoriser le réemploi et la valorisation des matériaux issus de la déconstruction. Le CEREMA accompagne l'ENTPE dans cette démarche de labellisation.

Clause d'insertion sociale

Dans le cadre de sa responsabilité sociale, l'ENTPE favorise l'insertion professionnelle des personnes très éloignées de l'emploi. Elle mène déjà une politique « **d'achat socialement responsable** » en insérant des *clauses sociales* dans ses marchés et en réservant d'autres à des *Structures d'insertion par l'activité économique* (SIAE). Cette démarche sera renforcée pour le bâtiment D. La Maison métropolitaine d'insertion pour l'emploi (MMIE) soutient l'ENTPE dans cette politique sociale.



Lucile Bezacier & Johanna Leung (Algoé Consultants)



Après un doctorat (PhD) en géologie et sciences de la Terre, et 10 ans d'expériences professionnelles avec des chercheurs,

Lucile Bezacier est Manager changement et innovation chez Algoé Consultants depuis 2022. Après un double diplôme ENSAL/ENTPE, **Johanna Leung** intègre Algoé en février 2023 en tant que consultante « projet immobilier ».

Elles mènent une mission de conduite du changement pour la rénovation des bâtiments D et T de l'ENTPE avec enquête de besoins et entretiens individuels. « *Notre propos n'est pas juste d'interroger des gens et recueillir leurs avis mais de permettre une démarche de projection vers le futur et une appropriation du changement et des futurs espaces de travail par les usagers* » pointe Johanna Leung.

Elles ont organisé des visites et des ateliers de co-construction et ont vu les gens accrocher à la démarche, se prendre au jeu et au final faire eux-mêmes des propositions. « *L'état d'esprit a vraiment changé par rapport au début. On est arrivé à un projet qui satisfait tous les services et a permis de définir collectivement une charte d'aménagement* » explique Lucile Bezacier.

« *Ce qui est très spécifique à cette mission avec l'ENTPE, poursuit L. Bezacier, c'est cette partie conduite du changement. Dans les opérations classiques de réaménagement, on demande leur avis aux gens, mais sans les impliquer vraiment et au final on obtient un résultat mitigé. Avec le recul et en parlant avec des clients antérieurs, on voit qu'ils regrettent d'avoir sauté cette étape de conduite du changement* ». Même dans le réaménagement technique de bureaux « *tout est humain* » conclut-elle.